

# SKYTRONIC



Smoke Alarm

350.118

Gebruiksaanwijzing

Mode d'Emploi

Instruction Manual

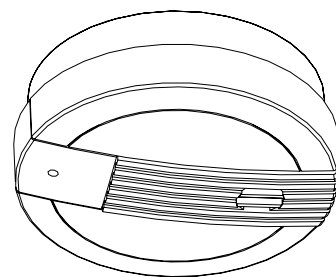
Bedienungsanleitung

## Smoke Alarm User's Manual

The smoke alarm adopts photoelectric detector, it doesn't detect flame, gas and heat, it has more effect to detect slow, smoldering fire without bursting into flame. Sources of these may include cigarettes burning in couches or bedding.

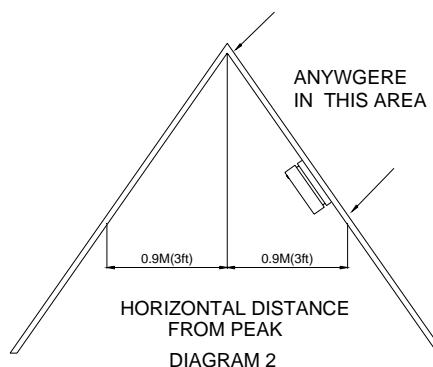
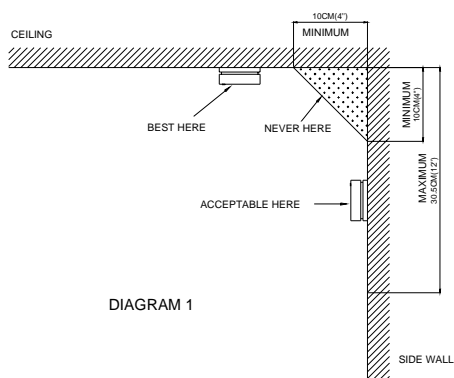
### IMPORTANT! PLEASE READ CAREFULLY AND KEEP IT

This user's manual contains important information about your smoke alarm's operation. To insure your safety, you need install one alarm at least in your every single room. Please don't open the smoke alarm for that may cause improper effect.



### WHERE TO INSTALL SMOKE ALARMS

1. At first, you need install them in your bedroom and route way, and should install one item in every bedroom at least.
2. Stairway is important for you to rush out when fires occur, so there must install smoke detectors.
3. You at least require one smoke alarm on every floor, including finished attics and basements.
4. Install one alarm beside every electric facility.
5. Install smoke alarms in the middle of ceiling, because smog, heat and flashes always lift to the top of rooms
6. If some reasons cause you can't install them in the middle of ceiling, you need to install them at least 10cm away from the wall.
7. If you like to install them on the wall, they should be installed 10-30.5cm away under the ceiling. Diagram 1.



8. You need

install more than one alarm when the length of your hall exceeds 9m.

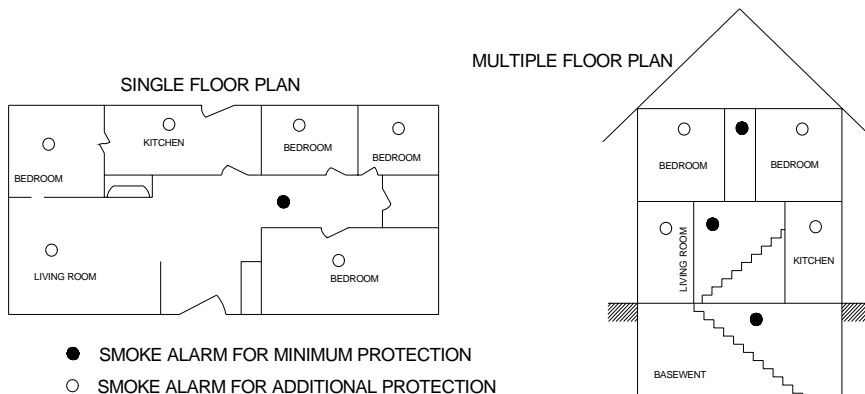
9. In an oblique roof room, install the alarm within 0.9m away from the top. Diagram 2.
10. How to install smoke alarms in a removable house. The removable house is short of heat isolation, so you'd better install the alarm 10-30.5cm away from the ceiling. for safety you need install another one near your bedroom, too;

### WHERE NOT TO INSTALL SMOKE ALARMS

1. Where combustion particles are produced. Combustion particles form when something burns. Avoid installing in the areas include poorly ventilated kitchens, garages, and furnace rooms. Keep units at least 6m from the sources of combustion particles(stove, furnace, water heater, space heater)if possible. Ventilate these areas as much as possible.
2. In air streams near kitchens. Air currents can draw cooking smoke into the sensing chamber of a smoke alarm near the kitchen.
3. In very damp, humid or steamy areas, or directly near bathrooms with showers. Keep units at least 3m

away from showers saunas, dishwasher, etc.

4. Where the temperatures are regularly below 40 F(4 C) or above 100F(38 C), including unheated buildings, outdoor rooms, porches, or unfinished attics or basements.
5. In very dusty, dirty, or greasy areas. Don't install a smoke alarm directly over the stove or range. Clean a laundry room unit frequently to keep it free of dust or lint.
6. Near fresh air vents, ceiling fans, or in very drafty areas. Drafts can blow smoke away from the unit, preventing it from reaching the sensing chamber.
7. In insect infested areas. Insects can clog openings to the sensing chamber and cause unwanted alarms.
8. Less than 305mm away from fluorescent lights. Electrical "noise" can interfere with the sensor.
9. In "dead air" space, for example, in Diagram 1, near the corner less than 10cm.
10. If you have a smoking meeting room, don't install the alarm there for the unit will alarm when several persons smoke;

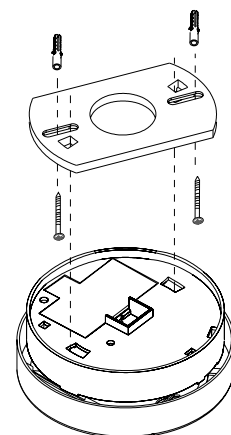


## **HOW TO INSTALL THIS SMOKE ALARM**

Tools you will need:

- \*Pencil
- \*Drill with 6.5mm drill bit
- \*Standard/Flathead screwdriver
- \*Hammer

1. Remove the bottom cover from the unit by rotating it counterclockwise;
2. Hold the bottom cover on the selected installing position, make hole mark with pencil along the installing slot on the bottom cover;
3. remove the bottom cover;
4. Using an electric drill with a 6.5mm drill bit, bore two holes on the pencil mark, put the unit away from getting plaster dust on it when you drill holes for mounting;
5. Tap the plastic dilatants into the holes with hammer and then strike the 3.5\*19 screws into the dilatants; and tighten the screws to fix the bottom cover;
6. make the hole on the middle cover aligned with the lock button on the bottom cover and turn the alarm body clockwise.



## **TEST**

1. Press and hold the test button on the cover, the smoke alarm should sound. The alarm sound should be loud and pulsating, that indicates the smoke alarm is operating correctly.
2. when it doesn't alarm, the LED flashes once about 35 seconds and while it alarms the LED will flash once every 0.5 second.
3. If the alarm makes low "beep" sounds every some time , it tells you to exchange your battery.;
4. Little smoke will not cause alarms, so misinformation occurs only when you blow smoke to the alarms

directly or you forget to turn on your ventilated facility while you are cooking.

5. Sometimes when you smoke the unit will alarm, so you can just blow air to it to stop alarming.

## **REGULAR MAINTENANCE**

1. test it once a week;
2. Replace battery: if the unit sounds every some time, that indicates the battery should be replaced, the battery can be the following type:  
Carbon zinc: EVEREADY 216 OR 2122;GOLDPEAK 1604P OR 1604S  
Alkaline: EVEREADY 522 DURACELL MN1604 MS1604;GOLDPEAK 1604A  
Lithium: ULTRALIFE U9VL
3. Clean the smoke alarm at least once a month. Gently vacuum off any dust using your household vacuum's soft brush attachment. Open the cover and disconnect the battery, gently vacuum the inside of the cover and the sensor chamber, reconnect the battery. close the smoke alarm and vacuum the outside of the cover, test the smoke alarm.
4. Never use water, cleaners or solvents to clean your smoke alarm since they may damage the unit.

## **LIMITATIONS OF SMOKE ALARMS**

1. United States NFPA72 tells that the safety of life is to be noticed by alarms before fire, to confirm the correct escape way. The fire systems help half of residents escape and we should help the old people, women and children more because they are always the victims.
2. Smoke alarms are not foolproof, they can't prevent or extinguish fires, they are not a substitute for property or life insurance. You need buy some fire fighting facilities.
3. Sometimes the smoke is blocked by objects and can't reach the detector, and if the wind blows the smoke away from the detector, the unit won't work either.

## **HOW TO DO IN CASE OF FIRE**

1. Call the Fire Department immediately after confirming the fire.
2. Don't panic, stay calmly and follow your family escape plan. Get out of the house as quickly as possible, don't stop to get dressed or collect anything.
3. Feel doors before opening them to see if they are hot. If a door is cool, open it slowly. Don't open a hot door-use an alternate escape route
4. Cover your nose and mouth with a cloth (preferably wet). Take short, shallow breath.
5. Meet at your planned place outside your home, and do a head count to ensure everybody go out safely.

## **Specification:**

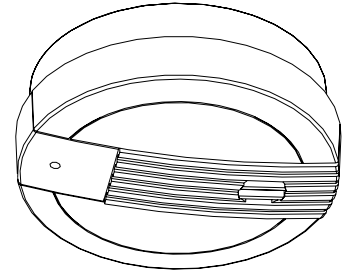
Power source: ..... DC9V  
Static Current: .....<10uA  
Alarm Current: .....<10mA  
Alarm sonority: ..... > 85 db (3m)  
Low Voltage Alarm: ..... 6.5V±0.5V  
Working temperature: ..... -10°C~50°C

## Smoke Alarm gebruiksaanwijzing

De rookmelder is uitgevoerd met een foto-elektrische sensor, hij detecteert geen vuur gas en hitte. Hij detecteert langzaam smeulend vuur zonder vlam te vatten. Dit zijn bijvoorbeeld sigaretten rook, brand in banken of bedden.

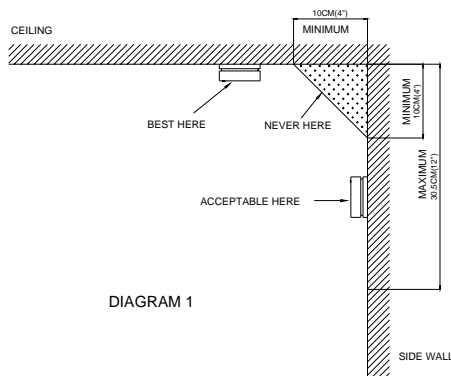
## Belangrijk! Lees zorgvuldig en bewaar.

Deze gebruiksaanwijzing bevat belangrijke informatie over de werking van uw rook alarm. Om u een veiligheid te garanderen moet u minstens één rookmelder in elke kamer plaatsen. Maak het rook alarm niet open omdat dit een slecht effect kan geven.



## Waar moet u de rookmelders plaatsen

1. Als eerste moet u de melder in uw slaapkamer plaatsen vlucht weg, en u zou er één in elke slaapkamer moeten plaatsen.
2. Het trappenhuis is belangrijk voor u om te vluchten om als er brand uit breekt, dus moet u er rookmelder plaatsen.
3. U heeft tenminste één rookmelder nodig voor elke verdieping, inclusief kelders en afgewerkte zolders.
4. Plaats één alarm naast elke elektrische faciliteit.
5. Installeer rookmelders in het midden van de plafonds, omdat smog en hitte en altijd opstijgen.
6. Als u door sommige redenen de melder niet in het midden van het plafond kan plaatsen, moet u hem tenminste 10 cm van de muur plaatsen.
7. Als u de rookmelder op de muur wilt plaatsen, moet hij tenminste 10-30,5 cm onder het plafond worden geplaatst. (Diagram 1)

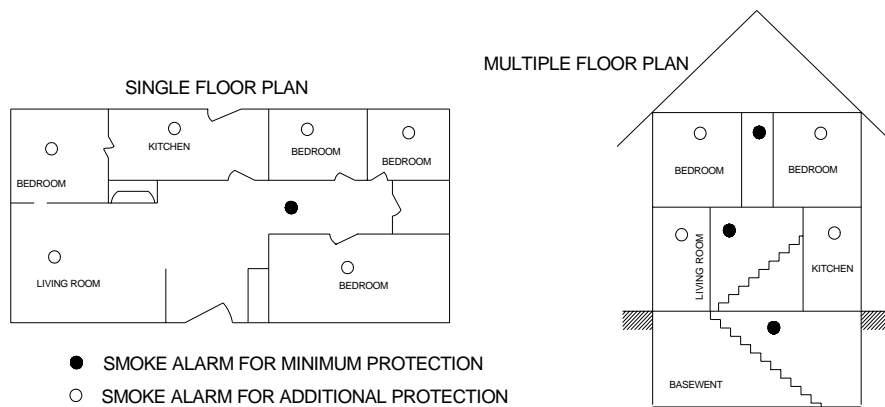


8. U moet meer dan 1 alarm plaatsen als de lengte van de hal meer dan 9m bedraagt.
9. In een ruimte met een schuin dak, installeer het alarm binnen 0,9m vanaf de top. (Diagram 2)
10. Hoe moet u het alarm in een caravan installeren. Een caravan isoleert weinig. Daarom moet u het alarm 10-30,5 cm van het plafond plaatsen. Voor uw eigen veiligheid kunt u beter nog een melder naast uw slaapkamer plaatsen.

## Waar u geen rookmelders moet plaatsen

1. Op plaatsen waar verbrandingsdelen worden geproduceerd. Verbrandingsdelen krijgt u wanneer iets brand. Weerhoud u ervan een melder te plaatsen in slecht geventileerde keukens, garages en kamers met een oven. Houd de melders op minstens 6m van verbrandingsdelen (stoof, oven,

- waterkoker, verwarming) als het mogelijk is. Ventileer deze ruimtes zo goed als mogelijk.
- In luchtstromen bij keukens. Lucht stroom kan de rook van het koken drijven in de kamer van de rookmelder.
  - In vochtige of ruimtes waarin gestoomd word, of direct naast badkamers met douches. Houd de melders minstens 3m weg van de douches, sauna's en afwasmachines enz.
  - Waar de temperaturen vaak onder de 40°F (4°C) of boven de 100°F (38°C) inclusief onverhitte gebouwen, buiten ruimtes, veranda's, niet afgewerkte zolders en kelders.
  - In erg stoffige, vieze of vette ruimtes. Plaats het rook alarm niet direct tegenover de reikwijdte van de kachel. Maak de kamer met wasmachines en dergelijke vaak schoon om hem stofvrij te houden.
  - Naast luchtverfrissers, plafond waaiers of in tochtige ruimtes. Tocht kan de rook weg blazen van de melder zodat deze het niet afgaat.
  - In door insecten geïnficeerde ruimtes. Insecten kunnen de openingen van de sensor en kunnen niet-gewilde alarmen veroorzaken.
  - Minder dan 305mm vanaf fluorescerende lichten. Elektrisch "lawaaï" kan de sensor belemmeren.
  - In "dode lucht" ruimtes, bijvoorbeeld in diagram 1, bij de hoek minder dan 10cm.
  - Als u een ontmoetingsruimte hebt waar mensen roken, installeer de melder niet daar want de melder zal afgaan als meerdere mensen roken.

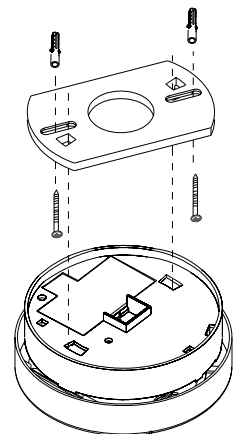


## Hoe moet u het rook alarm installeren

Gereedschap dat u nodig heeft:

- \*Potlood
- \*Boor met 6,5mm boorbitje
- \*Standaard/platte schroevendraaier
- \*Hamer

- Verwijder de onderste cover van de melder door het tegen de klok in de draaien.
- Houd de onderste cover op de geselecteerde plaatsingspositie, markeer deze met het potlood in de gaten op het plaatsingslot van de onderste cover.
- Verwijder de onderste cover.
- Gebruik een elektrische boor met een 6,5mm boor bitje. Boor 2 gaten op de met potlood gemarkeerde punten. Leg de melder weg zodat deze geen stof kan krijgen als u de gaten voor het bevestigen boort.
- Stop de plastic pluggen in de gaten met de hamer en steek dan de 3,5\*19 schroeven in de pluggen en maak deze vaster om de onderste cover vast te maken.
- Maak een gat in het midden van de covers uitgelijnd met de lock knop aan de onderkant van de cover en draai het alarm met de klok mee.



## Test

1. Druk en houd de test knop op de cover ingedrukt, het rook alarm zou moeten luiden en knipperen, dit geeft aan dat het rook alarm correct werkt.
2. Als het niet alarmeert, knippert het LED eens in de ongeveer 35 seconden, en als het alarmeert zal de LED eens in de 0,5 seconden.
3. Als het alarm lage "beep" geluiden maakt eens in de zoveel tijd, betekent het dat je de batterijen moet vervangen.
4. Kleine rook veroorzaakt geen alarm, dus foute informatie komt alleen voor als je direct rook naar het alarm blaast of als u vergeet de ventilator uit te zetten als je kookt.
5. Soms als u rookt kan het alarm afgaan, dan kunt u gewoon lucht in de melder blazen om het alarmeren direct te stoppen.

### **Regelmatig onderhoud**

1. Test het apparaat één keer per week.
2. Vervang de batterij: als het apparaat eens in de zoveel tijd luid, dit geeft aan dat de batterij vervangen moet worden, de batterij moet zijn van het volgende type:  
Carbon zinc: EVEREADY 216 OR 2122;GOLDPEAK 1604P OR 1604S  
Alkaline: EVEREADY 522 DURACELL MN1604 MS1604; GOLDPEAK 1604A  
Lithium: ULTRALIFE U9VL
3. Maak het rookalarm eens in de maand schoon. Stof het apparaat zacht af met een zachte borstel. Open de cover en haal de batterij er uit, stof voorzichtig de binnenkant van de cover en de sensor kamer af en doe de batterij er weer in.
4. Gebruik nooit water, schoonmaakmiddelen en oplosmiddelen om uw rookmelder schoon te maken omdat deze het apparaat kunnen beschadigen.

### **Beperkingen van rookmelders**

1. De Verenigde Staten NFPA72 verteld dat de veiligheid van het leven wordt opgemerkt door alarmen voor vuur, om de correcte manier van ontsnappen te bevestigen. De vuur systemen helpen de helft van de bewoners te ontsnappen en wij zouden ouderen, vrouwen en kinderen meer moeten helpen, omdat zij altijd de slachtoffers zijn.
2. Rook alarmen zijn niet onfeilbaar, ze kunnen brand niet voorkomen of doven, ze zijn niet een wissel het is geen alternatief voor uw inboedel en levensverzekering. U moet enige brandwerende faciliteiten aanschaffen.
3. Soms wordt de rook geblokkeerd door objecten en kan deze de rookmelder niet bereiken, en als de wind de rook weg van de melder blaast werkt het apparaat ook niet.

### **Wat te doen in geval van brand**

1. Bel de brandweer onmiddellijk na bevestiging van het vuur.
2. Raak niet in paniek, blijf kalm en volg uw ontsnapingsplan. Ga zo snel mogelijk het huis uit, wacht niet om u zelf aan te kleden of spullen mee te nemen.
3. Voel aan de deuren om te kijken of deze heet zijn. Als een deur koel is, open deze dan voorzichtig. Open geen hete deuren, gebruik een alternatieve vlucht route.
4. Bedek je neus en mond met een kleed(het liefst nat). Adem kort in en uit.
5. Verzamel op de afgesproken plaats buiten uw huis, en tel iedereen na om er zeker van te zijn dat iedereen veilig naar buiten is gekomen.

### **Specificaties:**

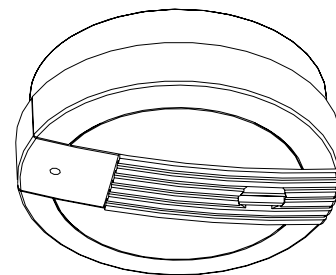
Aansluitspanning:..... DC9V  
Statische stroom: .....<10uA  
Alarm stroom: .....<10mA  
Alarm signaal: ..... >85db (3m)  
Laag voltage alarm:..... 6.5V ± 0.5V  
Werk temperatuur:..... -10°C ~ 50°C

## F

Le détecteur de fumée fait appel à un détecteur photoélectrique qui ne détecte pas les flammes, le gaz et la chaleur mais la fumée d'un feu qui se consume lentement tel que c'est le cas lorsqu'une cigarette brûle dans un lit ou sur un canapé.

### IMPORTANT ! LIRE ATTENTIVEMENT LE MODE D'EMPLOI ET LE CONSERVER.

Le mode d'emploi contient des informations importantes sur le fonctionnement de votre détecteur de fumée. Pour assurer votre sécurité, vous devez en installer au moins un détecteur dans chaque pièce. Ne pas ouvrir le boîtier.



### CHOIX DU LIEU D'INSTALLATION

1. Il est recommandé d'installer un détecteur de fumée dans chaque chambre à coucher et dans les voies de sortie.
2. La cage d'escalier est importante puisque c'est la voie vers la sortie en cas d'incendie.
3. Installez un détecteur à côté des arrivées d'électricité.
4. Placez le détecteur au milieu du plafond parce que la fumée, la chaleur et les flammes montent toujours vers le plafond.
5. Si vous ne pouvez pas l'installer au milieu du plafond, installez-le à une distance minimum de 10cm du mur.
6. Si vous l'installez au mur, il doit être placé à une distance de 30cm en dessous du plafond.
7. Vous devez installer plus d'un détecteur si la longueur du couloir excède 9m.
8. Dans une pièce mansardée, installez le détecteur à 0,90m du plafond.

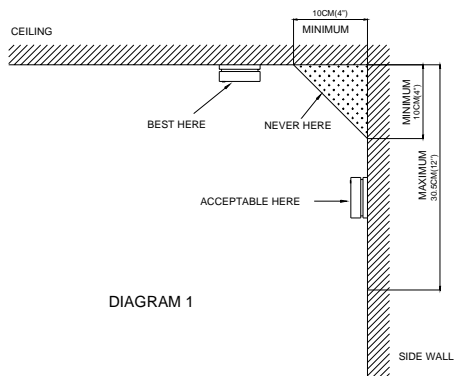
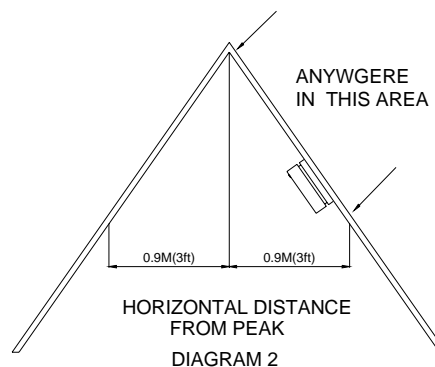


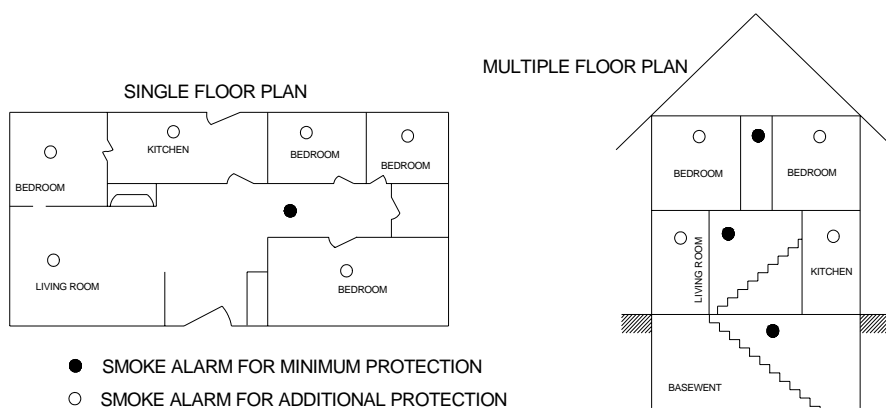
DIAGRAM 1



### ENDROITS A EVITER

1. Les endroits où l'on rencontre des particules de combustions tels que des cuisines mal ventilées, des garages et chaufferies. Eloignez le détecteur d'au moins 6m de la source de particules (poêle, chauffe-eau, radiateur). Aérez ces endroits le plus possible.
2. Dans des courants d'air proches d'une cuisine. Un courant d'air peut attirer la vapeur de cuisine dans la chambre de détection du détecteur.
3. Dans des endroits très humides soumis à la vapeur tels que dans des salles de bains avec douche. Eloignez le détecteur d'au moins 3m d'une douche, sauna, lave-vaisselle, etc.
4. Les endroits où les températures descendent régulièrement en dessous de 4°C ou au dessus de 38°C y compris dans des bâtiments non chauffés, des pièces à l'extérieur, des porches, des greniers ou sous-sol non-aménagés.

5. Dans des endroits très sales, poussiéreux ou gras. Ne pas installer le détecteur directement au dessus d'une chaudière. Nettoyez régulièrement un détecteur installé dans une lingerie pour le maintenir propre.
6. A proximité d'arrivées d'air frais, de ventilateurs de plafond ou à des endroits à fort courant d'air. Le courant d'air peut éloigner la fumée du détecteur, l'empêchant ainsi d'atteindre la chambre de détection.
7. Des endroits infestés d'insectes qui peuvent obstruer les ouvertures de la chambre de détection et provoquer de fausses alertes.
8. A au moins 30cm de distance des lumières fluorescentes car le bruit électrique peut provoquer des interférences avec le détecteur.
9. Dans des endroits sans circulation d'air comme p.ex. dans un angle de la pièce.
10. Si plusieurs personnes fument dans une pièce, il vaut mieux éviter l'installation d'un détecteur car il risque de se déclencher.

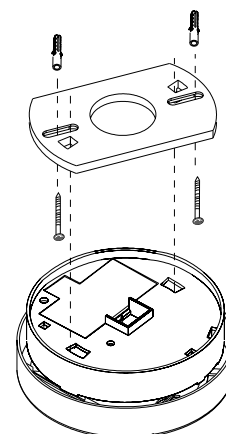


## COMMENT INSTALLER LE DETECTEUR DE FUMEE

Vous avez besoin des outils suivants :

- Crayon
- Perceuse avec foret de 6,5mm
- Tournevis standard à lame plate
- Marteau

1. Retirez la plaquette en dessous du détecteur en la tournant dans le sens contraire des aiguilles d'une montre.
2. Appliquez la plaquette sur l'endroit d'installation choisi et marquez les trous avec le stylo.
3. Retirez la plaquette.
4. Percez deux trous avec un foret de 6,5mm aux endroits marqués. Ne laissez pas le détecteur à côté de vous lorsque vous percez de façon à ce qu'il ne prenne pas la poussière du mur.
5. Rentrez les chevilles dans les trous à l'aide d'un marteau. Appliquez la plaquette au mur et fixez-la avec les vis fournies.
6. Insérez la pile 9V **AVANT** de fixer le détecteur sur la plaque murale sinon il sera très difficile d'enclencher le détecteur et de le retirer par la suite.
7. Alignez les encoches sur la plaque murale au-dessus des trous dans le détecteur et tournez dans le sens des aiguilles d'une montre.



## TEST

1. Maintenez le bouton de test sur le couvercle appuyé. L'alarme devrait se déclencher. Le son doit être fort et à pulsions ce qui signifie que le détecteur fonctionne correctement.
2. Si l'alarme n'est pas déclenchée, la LED clignote une fois toutes les 35 secondes. Pendant l'alarme, la LED clignote une fois toutes les 0,5 secondes.
3. Si l'alarme émet un faible bip de temps en temps, il faut changer la pile.
4. Une faible fumée ne provoquera pas d'alarme. Une fausse alerte ne se produit que si vous soufflez la fumée directement sur le détecteur ou si vous oubliez de mettre la hotte aspirante en service pendant que vous faites la cuisine.
5. Parfois, l'alarme peut se déclencher lorsque vous fumez. Dans ce cas, soufflez simplement de l'air frais sur le détecteur pour l'arrêter.

## MAINTENANCE

1. Faites un test une fois par semaine.
2. Remplacez la pile. Si le détecteur émet un son de temps en temps, il faut remplacer la pile. Elle peut être du type suivant : Charbon zinc, alcaline ou au Lithium.
3. Nettoyez le détecteur au moins une fois par mois. Aspirez doucement la poussière à l'aide d'une brosse montée sur votre aspirateur. Ouvrez le couvercle et débranchez la pile. Aspirez doucement l'intérieur du couvercle et la chambre de détection. Rebranchez la pile, fermez le boîtier et aspirez l'extérieur. Testez le détecteur.
4. Ne jamais utiliser de l'eau, des produits de nettoyage ou des solvants pour nettoyer le détecteur. Cela risque d'endommager l'appareil.

## LIMITES DES DETECTEURS DE FUMEE

Un détecteur ne peut que signaler le feu mais pas l'éteindre. Pour cela, vous devez faire l'acquisition de certains équipements d'extinction d'incendie. Un détecteur de fumée n'est pas un remplacement pour une assurance.

Parfois la fumée est bloquée par des objets ou ne peut pas atteindre le détecteur. Si le vent balaye la fumée, le détecteur ne se déclenchera pas non plus.

## QUE FAIRE EN CAS D'INCENDIE

1. Appelez les pompiers immédiatement après avoir constaté le feu.
2. Ne pas paniquer. Restez calme et quittez la maison le plus rapidement possible ; ne restez pas pour vous habiller ou prendre des objets.
3. Touchez les portes avant de les ouvrir pour savoir si elles sont chaudes. Si une porte est froide, ouvrez-la doucement. Ne pas ouvrir une porte qui est chaude. Utilisez une autre voie de sortie.
4. Couvrez votre nez et votre bouche avec un chiffon (mouillé de préférence). Faites des respirations courtes et superficielles.
5. Retrouvez vous à un endroit convenu à l'extérieur de la maison et faites un comptage pour être sûr que tout le monde est sorti.

## Caractéristiques

Alimentation .....	9Vdc
Courant statique .....	<10µA
Courant d'alarme .....	<10mA
Sonorité de l'alarme.....	>85dB (3m)
Alarme faible pile .....	à 6,5V +/-0,5V
Température de fonctionnement.....	-10°C à 50°C

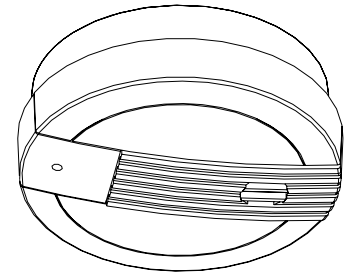
# D

## **Bedienungsanleitung für den Rauchmelder**

Der Rauchmelder besitzt eine photoelektrische Zelle, die kein offenes Feuer oder Hitze meldet, sondern Schwelbrand, sowie er in Betten und Couchen entstehen kann.

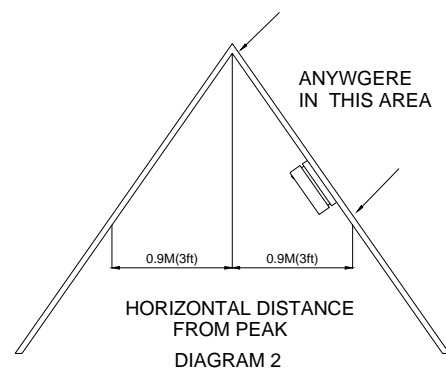
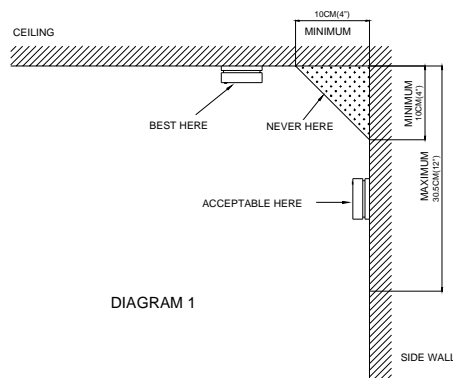
### **Wichtig! Sorgfältig lesen und aufbewahren.**

Diese Anleitung enthält wichtig Informationen über den Betrieb Ihres Rauchmelders. Um höchste Sicherheit zu gewährleisten, ist es empfehlenswert, einen Rauchmelder in jedem Raum zu installieren. Nicht das Gehäuse öffnen.



### **Anbringungsort**

1. Rauchmelder vor allem im Schlafzimmer und auf dem Fluchtweg installieren.
2. Das Treppenhaus ist wichtig, da es den Fluchtweg nach draußen sichert.
3. Sie benötigen mindestens einen Rauchmelder für jede Etage, sowie ausgebaute Dachböden und Kellerräume.
4. Einen Rauchmelder neben elektrischen Kabelaustritten anbringen.
5. Rauchmelder immer in der Mitte der Decke anbringen, da Rauch, Hitze und Feuer immer nach oben steigen.
6. Wenn sie den Rauchmelder nicht in der Mitte der Decke anbringen können, muss er mindestens 10cm von der Wand entfernt angebracht werden.
7. Wenn der Rauchmelder an der Wand angebracht werden soll, muss er 10-30cm von der Decke entfernt werden. (Diagram 1)

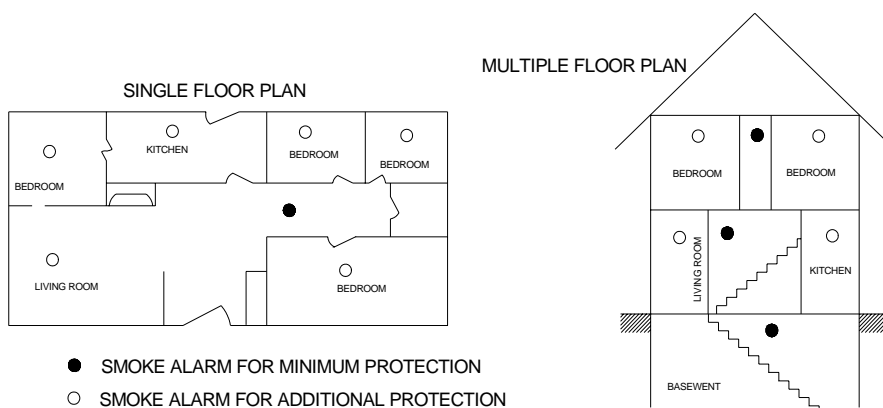


8. Wenn der Flur länger als 9m ist, müssen zwei Rauchmelder installiert werden.
9. In einem schrägen Raum muss der Rauchmelder ca. 0,9m unterhalb der Dachspitze angebracht werden. (Diagram 2)
10. Wenn Sie einen Rauchmelder in einem Wohnwagen installieren wollen, müssen Sie ihn 10-30cm von der Decke entfernt anbringen, da ein Wohnwagen nur wenig isoliert ist. Aus Sicherheitsgründen ist es besser, noch einen Melder neben dem Bett anzubringen.

### **Stellen, wo kein Rauchmelder installiert werden sollte**

1. An Orten, wo Verbrennungsrückstände auftreten können, wie z.B. in schlecht belüfteten Küchen, Garagen und Heizkellern. Den Melder in mindestens 6m Entfernung von Brennstellen anbringen (Öfen, Herde, Wasserboiler). Diese Bereiche so oft wie möglich lüften.
2. In Luftströmen in der Nähe von Küchen. Zugluft kann den Kochdunst in die Meldekammer des Rauchmelders leiten und falschen Alarm auslösen.

3. In feuchten Räumen, wo Dampf und Feuchtigkeit auftreten wie z.B. in Badezimmern mit Dusche. Den Melder mindestens 3m von Duschen, Saunas, Geschirrspülern usw. aufstellen.
4. Wo die Temperatur oft unter 4°C oder über 38°C liegt wie z.B. in ungeheizten Gebäuden, Nebengebäuden, nicht ausgebauten Dachböden und Kellerräumen.
5. In sehr staubigen, schmutzigen oder fettigen Bereichen. Den Melder nicht direkt über einem Ofen anbringen. Rauchmelder in Wasch- und Trockenküchen regelmäßig von Staub und Schmutz befreien.
6. In der Nähe von Luftreinigern, Deckenventilatoren oder in zugigen Bereichen. Zugluft kann den Rauch vom Melder wegblasen, so dass der die Meldekammer nicht erreichen kann.
7. In von Insekten gefüllten Räumen; Insekten können die Öffnungen des Melders verstopfen und dadurch falschen Alarm auslösen.
8. In einem Abstand von weniger als 30cm von Neonbeleuchtungen; Elektrogeräusche können bei Melder Störungen verursachen.
9. In "totem Luftraum" wie z.B. in der Abb. 1, in der Ecke.
10. In Räumen, wo mehrere Menschen rauchen, da der Zigarettenrauch den Melder auslösen kann.



## **Anbringen des Melders**

Sie benötigen folgendes Werkzeug:

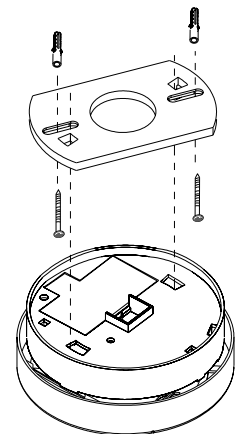
\*Bleistift

\*Bohrer mit 6,5mm Bohrspitze

\*Schraubendreher

\*Hammer

1. Drehen sie die Grundplatte des Melders gegen den Uhrzeigersinn.
2. Halten Sie die Grundplatte in der gewünschten Stellung und markieren sie die Bohrlöcher mit dem Bleistift.
3. Grundplatte entfernen.
4. Bohren sie mit einem Elektrobohrer mit 6,5mm Bohrspitze zwei Löcher an den markierten Stellen. Lassen Sie den Melder nicht in der Nähe liegen, damit kein Bohrstaub in die Meldekammer dringen kann.
5. Die Dübel mit dem Hammer in die Wand schlagen und die Grundplatte mit den mitgelieferten Schrauben in den Dübeln befestigen.
6. Legen Sie erst die Batterie ein, bevor Sie den Melder auf der Grundplatte befestigen, er ist sonst sehr schwer wieder zu entfernen!



## **Test**

1. Drücken sie auf die Testtaste auf dem Deckel. Der Melder müsste Alarm geben. Der Alarmton muss laut und pulsierend sein.

2. Wenn kein Alarmfall vorliegt, leuchtet die LED einmal alle 35 Sekunden. Während des Alarms blinkt sie alle 0,5 Sekunden.
3. Wenn der Melder leise Pieptöne abgibt muss die Batterie gewechselt werden.
4. Geringe Mengen Rauch lösen keinen Alarm aus. Falscher Alarm entsteht nur, wenn Sie den Rauch direkt in den Melder blasen oder vergessen, beim Kochen die Dunstabzughaube einzuschalten.
5. Rauchen kann den Alarm auslösen. In diesem Falle frische Luft in den Melder blasen und der Alarm stoppt.

### **Regelmäßige Wartung**

1. Das Gerät einmal die Woche testen.
2. Wechseln der Batterie: Wenn das Gerät ab und zu piept, muss die Batterie erneuert werden.  
Folgende Batterietypen können benutzt werden:  
Kohle-Zink: EVEREADY 216 OR 2122;GOLDPEAK 1604P OR 1604S  
Alkali: EVEREADY 522 DURACELL MN1604 MS1604; GOLDPEAK 1604A  
Lithium: ULTRALIFE U9VL
3. Das Gerät mindestens einmal pro Monat reinigen. Vorsichtig mit der weichen Bürste des Staubsaugers den Staub absaugen. Den Deckel öffnen und die Batterie entfernen. Vorsichtig die Innenseite des Deckels und die Meldekammer absaugen, die Batterie wieder einlegen und das Gerät schließen.
4. Niemals Wasser, Reinigungsmittel oder Lösungsmittel zum Reinigen benutzen. Sie können das Gerät beschädigen.

### **Grenzen des Rauchmelders**

1. Rauchmelder sind nicht unfehlbar, sie können weder Feuer verhindern noch löschen. Sie sind kein Ersatz für eine Brand- oder Lebensversicherung. Deshalb benötigen Sie zusätzlich Feuerlöschgeräte.
2. Manchmal ist der Rauch durch Gegenstände blockiert und kann den Melder nicht erreichen. Wenn der Wind den Rauch vom Melder wegbläst, schlägt er auch keinen Alarm.

### **Was tun bei Feuer**

1. Sofort nach Entdecken des Feuers die Feuerwehr benachrichtigen.
2. Geraten Sie nicht in Panik, bewahren Sie Ruhe und befolgen Sie den Evakuierungsplan Ihrer Familie. Verlassen sie so schnell wie möglich das Haus. Ziehen Sie sich nicht erst an oder nehmen Sie Gegenstände mit nach draußen.
3. Befühlen Sie erst die Türen, bevor Sie sie öffnen. Wenn eine Tür kalt ist, machen Sie sie vorsichtig auf. Niemals eine heiße Tür öffnen. Wählen Sie einen anderen Fluchtweg.
4. Mund und Nase mit einem Tuch bedecken (vorzugsweise nass). Kurz und oberflächlich atmen.
5. Versammeln Sie sich am abgesprochenen Treffpunkt außerhalb des Hauses und zählen Sie die Familie nach, um sicher zu sein, dass niemand fehlt.

### **Technische Daten:**

Versorgung: .....	DC9V
Statischer Strom: .....	<10uA
Alarmstrom: .....	<10mA
Alarmsignal:.....	>85db (3m)
Alarm bei Batterieunterspannung:.....	6.5V ± 0.5V
Betriebstemperatur:.....	-10°C ~ 50°C