
PRO-1 USB

PROFESSIONAL DJ MIXER

REF: 172.783



OWNER'S MANUAL

CITRONIC[®]

The PRO-1USB DJ Mixer

Important Safety Information

Warnings:

All the safety and operating instructions should be read before the appliance is operated.

To prevent fire or shock hazard, do not expose this appliance to rain or moisture.

To reduce the risk of electric shock, do not remove the cover (or back). There are no serviceable parts inside. Always refer servicing to qualified service personnel.

Cautionary Notes:

Handle the power supply cord carefully. Do not damage or deform the power supply cord. If it is damaged or deformed, it may cause electric shock or malfunction when used. When removing from wall outlet, be sure to remove by holding the plug attachment and not by pulling the cord.

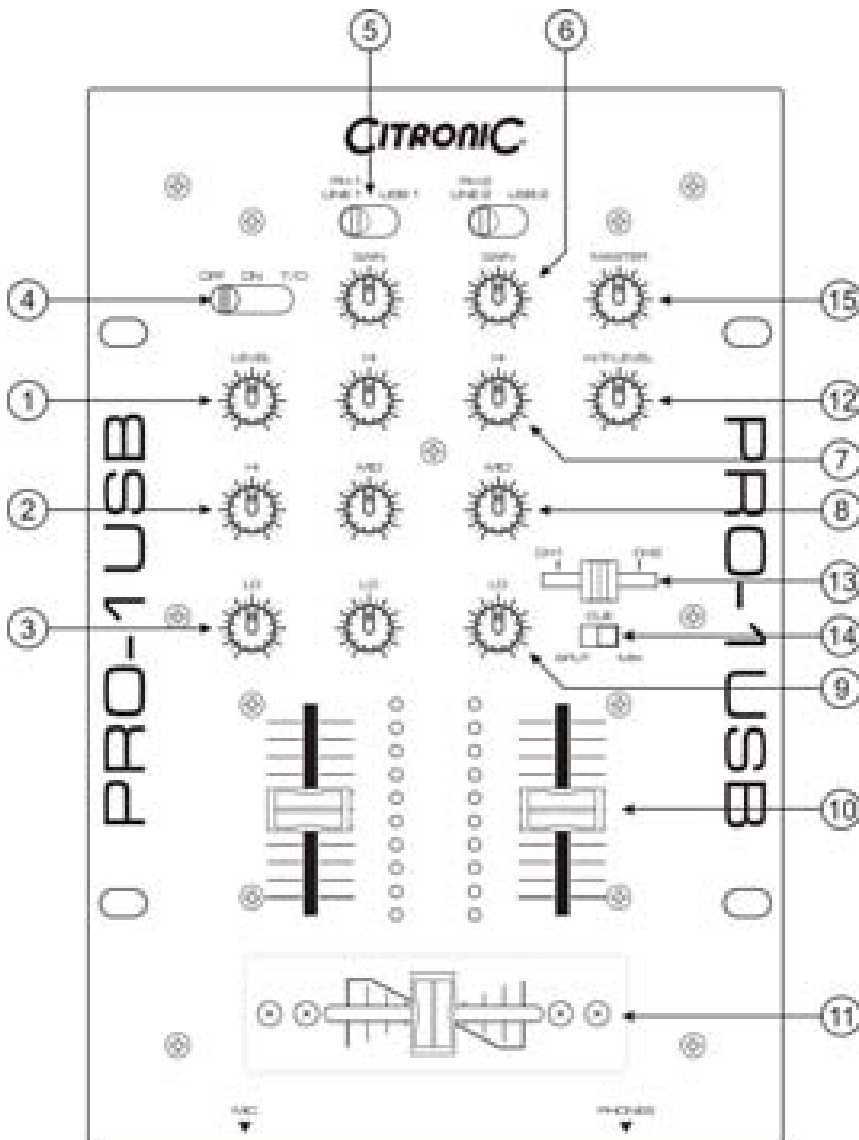
In order to prevent electric shock; do not open the top cover. If a problem occurs, contact your dealer.

Do not place metal objects or spill liquid inside the mixer. Electric shock or malfunction may result.

Any use of the controls, or any adjustment, or the performance of any procedure other than those specified herein may result in serious damage to your health.

The mixer should not be opened or repaired by anyone except properly qualified service personnel.

Front Panel Illustration



Features & Functions Top Panel

1. **Microphone Gain Control**
This control adjusts the amount of gain on the Microphone
2. **Microphone EQ Control 'Hi'**
This control allows 10dB of cut or boost to the high frequencies
3. **Microphone EQ Control 'Lo'**
This control allows 10dB of cut or boost to the Low frequencies
4. **Microphone On/Off/Talkover Switch**
This switch is used to switch the Microphone On or Off, also Talkover (T/O) can be selected, the music level will drop -10dB
5. **Channel Input Selector**
This switch is used to select the music input source either phono/line or USB. Phono or Line inputs can be activated on the rear panel (2)
6. **Channel Gain Control**
Each music channel has an input gain control allowing compensation for differing input levels
7. **Channel EQ Control 'Hi'**
This control allows +- 15dB of cut and boost to the high frequencies

8. Channel EQ Control 'Mid'

This control allows +/- 15dB of cut and boost to the mid frequencies

9. Channel EQ Control 'Lo'

This control allows +/- 15dB of cut and boost to the low frequencies

10. Channel Fader

45mm fader for control of the music program level

11. Crossfader

45mm crossfader which can be changed easily and quickly via the two outside pozi screws and 5-pin plug

12. Headphone Level Control

Sets the desired music level to the headphones. The headphone program depends on the position of the monitor pan control and split cue switch

13. Headphone Pan Control

Varies the mix between channels 1 & 2, this allows for the mix to be made in the headphones prior to sending to the master output. Full left will select channel 1 only and full right will select channel 2, moving the slider from left to right will give a mix of each channel.

14. Headphone Split/Mix Cue Selector

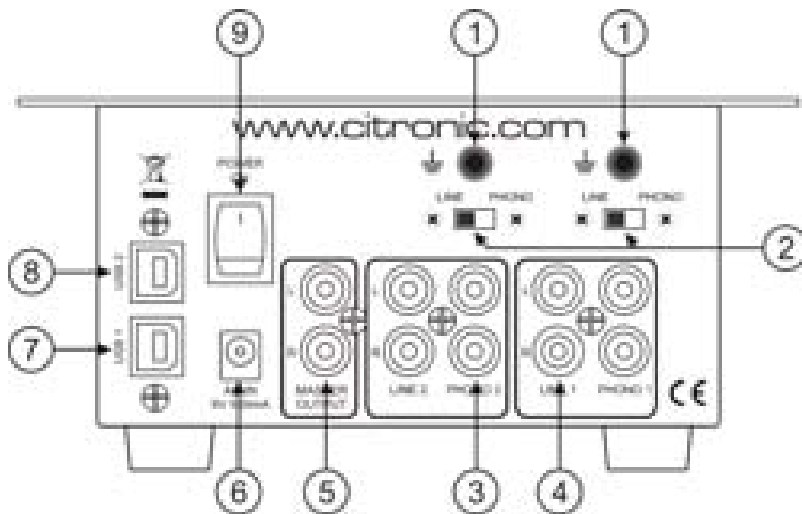
This switch is used to select control of the headphone input to be controlled by the pan control (13) or to have split cue. When split cue is selected channel 1 will be on the left ear and channel 2 will be on the right ear of the headphones when the pan control (13) is in the central position.

When 'MIX' is selected, there will be a mix of channels 1 & 2 when the pan control (13) is in the central position.

15. Master Output Control

This varies the level of mix output to the master output (Rear panel 5)

Features & Functions Rear Panel



1. Earth Stud

For connection of turntable ground wires to prevent hum

2. Line/Phono Selector Switch

The music channels have the option of selecting either phono or line inputs by using this switch

3. Phono Input

RIAA equalised stereo RCA phono sockets for connection of turntables

4. Line Input

Standard phono RCA sockets for connection of line level signals such as a CD-player

5. Master Output

Main stereo program output. Unbalanced RCA phono outputs for connection to powered speakers or an amplifier

6. AC in

Power supply input socket

7. USB 1 Input

This sends and receives data from your PC/laptop into channel 1

8. USB 2 Input

This sends and receives data from your PC/laptop into channel 2

9. Power Switch

Controls the AC power to the mixer.

Note: Be sure to switch on the power to your mixer before switching on the amplification system.

Features & Functions Front Panel



1. Microphone Socket

A 6.3mm (1/4") Jack unbalanced microphone input

2. Headphone Socket

A standard 6.3mm (1/4") Jack socket for connection of headphones

Technical Specification

Input Sensitivity

Mic:	2mV
Phono:	3mV
Line:	200mV

Output Level

Master:	4.5 ±0.5V
Headphone:	1.5 ±0.3V 32 Ohm

General

Frequency response:	20Hz ~ 20KHz ±3dB (RIAA ±3dB)
S/N Ratio:	60dB
CH Balance:	< 2.5dB @ 1KHz
THD:	<0.09% (1KHz) output Level

Weight:	1.9Kg
Dimensions:	270(D) x 178(W) x 85mm(H)

PRO-1 USB

TABLE DE MIXAGE DJ PROFESSIONNELLE

REF: 172.783



MANUEL DE L'UTILISATEUR

CITRONIC

La table de mixage DJ PRO-1USB

Consignes de sécurité importantes

Avertissements:

Lire le mode d'emploi avant la mise en service
Tenir à l'abri de la pluie et de l'humidité pour éviter un incendie ou un électrochoc.
Ne pas ouvrir le couvercle. L'appareil ne contient aucune pièce remplaçable par l'utilisateur.
Confiez toutes les réparations à un technicien qualifié.

Recommandations importantes

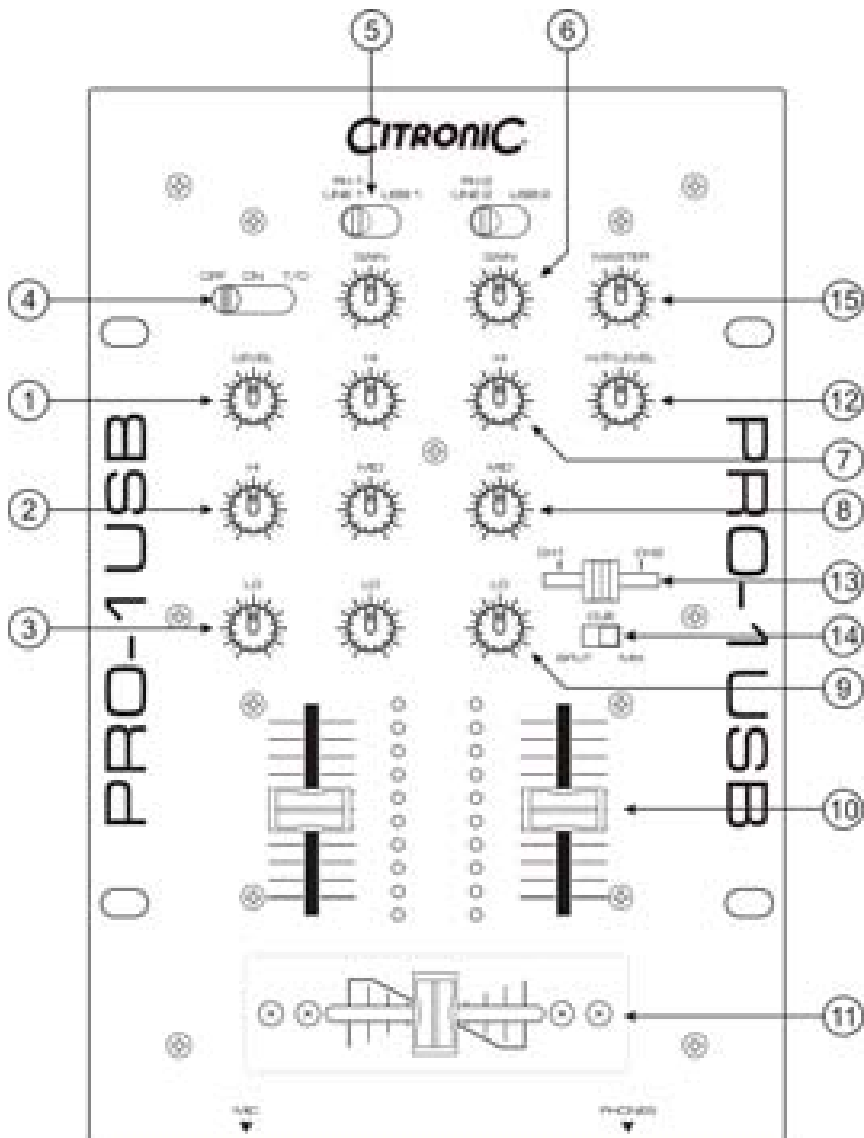
Manipulez le cordon secteur avec soin. Ne pas l'écraser. Pour débrancher, tirer sur la fiche, jamais sur le cordon.

Ne pas ouvrir le capot. Risque d'électrocution. En cas de problème, contactez votre revendeur.

Ne pas poser d'objets métalliques sur la table de mixage, ni verser des liquides.

Ne pas effectuer d'autres réglages que ceux spécifiés dans le manuel.

Description de la façade

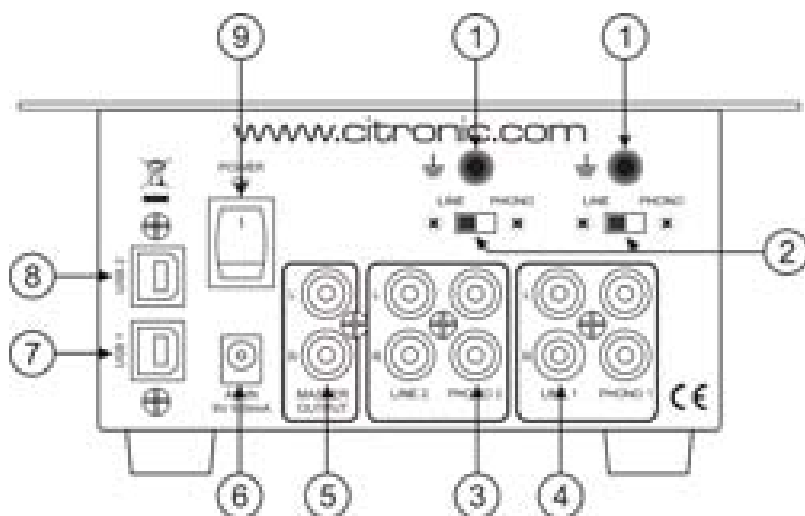


Fonctions

- 1. Contrôle de gain du microphone**
Règle le niveau de l'amplification du microphone.
- 2. Contrôle d'égalisation Microphone 'Hi'**
10dB de Cut ou Boost sur les hautes fréquences
- 3. Contrôle d'égalisation Microphone 'Lo'**
12dB de Cut ou Boost sur les basses fréquences
- 4. Commutateur M/A/Talkover du microphone**
Ce commutateur permet de mettre le microphone sous et hors tension ainsi que de sélectionner la fonction Talkover. Le niveau de la musique baissera alors de -10dB
- 5. Sélecteur du canal d'entrée**
Ce commutateur permet de sélectionner la source d'entrée musique entre phono/ligne ou USB. Les entrées phono et lignes sont activés sur la panneau arrière (2)
- 6. Contrôle de gain du canal**
Chaque canal de musique dispose d'une contrôle de gain d'entrée afin de pouvoir compenser les différences de niveau d'entrée.

- 7. Contrôle d'égalisation Canal 'Hi'**
15dB de Cut ou Boost sur les hautes fréquences
- 8. Contrôle d'égalisation Canal 'Mid'**
15dB de Cut ou Boost sur les moyennes fréquences
- 9. Contrôle d'égalisation Canal 'Lo'**
15dB de Cut ou Boost sur les basses fréquences
- 10. Potentiomètre Canal**
Potentiomètre de 45mm pour contrôler le volume du canal
- 11. Crossfader**
Crossfader de 45mm facile à remplacer au moyen des deux vis cruciformes aux extrémités et la fiche à 5 broches.
- 12. Contrôle de niveau du casque**
Règle le niveau de musique désiré. Le niveau du casque dépend de la position du contrôle pan et du commutateur de pré-écoute.
- 13. Contrôle pan du casque**
Bascule entre le mix du canal 1 & 2 afin de pouvoir pré écouter le mix dans le casque avant de l'envoyer sur la sortie Master. En position gauche, vous entendez le canal 1, tout à droite le canal 2. Bougez le fader entre les deux positions pour écouter le mix de chaque canal.
- 14. Sélecteur de pré-écoute de la casque entre le mix et chaque canal individuellement**
Ce commutateur permet de sélectionner l'entrée du casque entre le contrôle Pan (13) et la pré-écoute séparée (Split). Lorsque l'écoute séparée est sélectionnée, le canal 1 passera sur l'oreille gauche et le canal 2 sur l'oreille droite quand le contrôle Pan (13) se trouve en position centrale. Si vous sélectionnez la position 'Mix', les canaux 1 & 2 seront mélangés lorsque le contrôle Pan (13) est en position centrale
- 15. Contrôle de sortie générale (Master)**
Il règle le niveau de la sortie générale (panneau arrière 5)

Description du panneau arrière



- 1. Cosse de masse**
Pour le branchement d'un fil de masse d'une platine pour éviter des bruits parasites.
- 2. Sélecteur Line/Phono**
Sélection de l'entrée des canaux de musique entre Phono et ligne
- 3. Entrée Phono**
Fiches RCA phono stéréo à égalisation RIAA pour le branchement de platines-disques.
- 4. Entrée ligne**
Fiches RCA standard pour le branchement de signaux de niveau ligne tels qu'un lecteur CD
- 5. Sortie Master**
Sortie principale stéréo. Sorties RCA asymétriques pour le branchement sur des enceintes amplifiées ou un amplificateur.
- 6. Entrée secteur**

7. Entrée USB 1

Cette fiche transmet et reçoit des données de votre PC ou PC portable au canal 1.

8. Entrée USB 2

Cette fiche transmet et reçoit des données de votre PC ou PC portable au canal 2.

9. Interrupteur M/A

Note: Mettre la table sous tension avant la mise sous tension de l'amplificateur.

Description du panneau avant



1. Prise de Microphone

Entrée micro par jack 6,3mm asymétrique

2. Prise casque

Fiche jack standard 6,3mm pour le branchement d'un casque

Caractéristiques techniques

Sensibilité d'entrée

Micro:	2mV
Phono:	3mV
Ligne:	200mV

Niveau de sortie

Master:	4.5 ±0.5V
Casque:	1.5 ±0.3V 32 Ohms

Général

Bande passante:	20Hz ~ 20KHz ±3dB (RIAA ±3dB)
Rapport S/B:	60dB
Balance des canaux:	< 2.5dB @ 1KHz
THD:	Niveau de sortie <0.09% (1KHz)

Poids:	1.9Kg
Dimensions:	270(P) x 178(L) x 85mm(H)

PRO-1 USB

PROFESSIONNELLES DJ MISCHPULT

Art. Nr.: 172.783



BEDIENUNGSANLEITUNG

CITRONIC®

Das PRO-1USB DJ Mischpult

Wichtige Sicherheitshinweise

Warnung:

Bedienungsanleitung vor Inbetriebnahme sorgfältig durchlesen.

Keine Metallgegenstände oder Flüssigkeiten ins Gehäuseinnere dringen lassen.

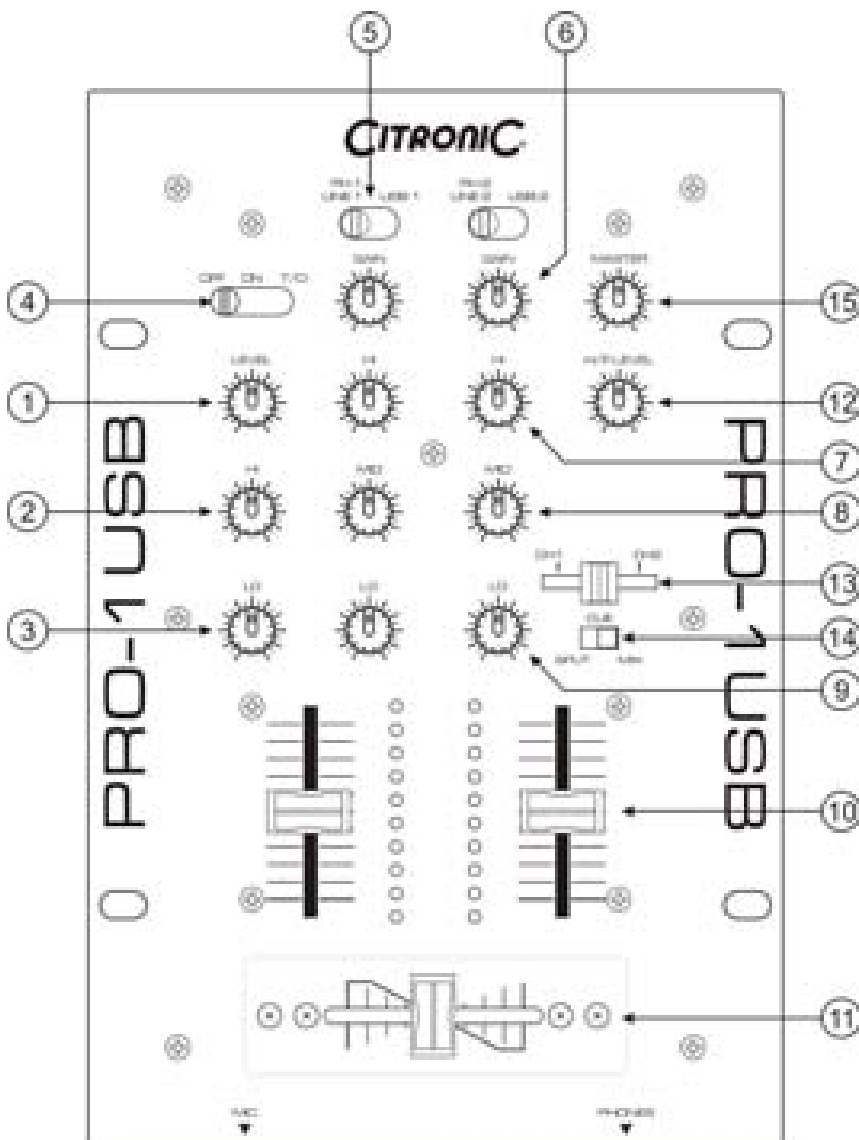
Vor Regen und Feuchtigkeit schützen.

Niemals das Gehäuse öffnen; Reparaturen nur von einem Fachmann ausführen lassen.

Beim Abziehen des Steckers immer am Stecker ziehen, niemals an der Netzschnur.

Den Verstärker immer zuletzt einschalten und zuerst ausschalten.

Beschreibung der Bedienplatte

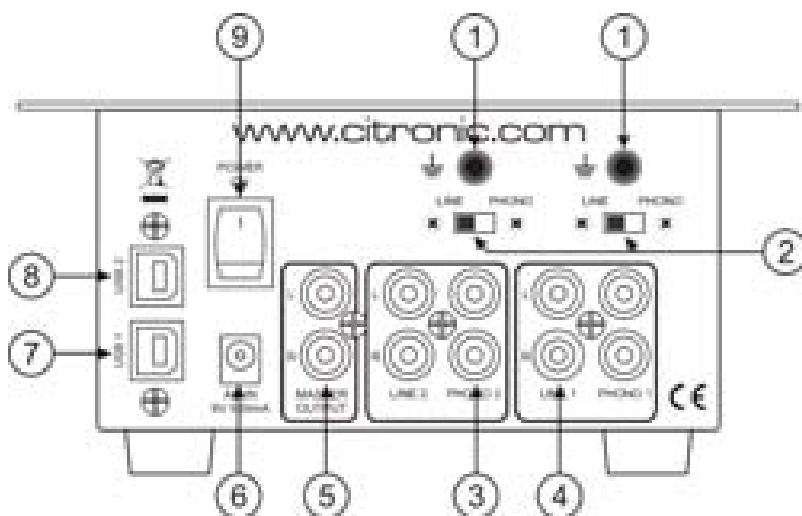


Funktionen & Regler

- 1. Mikrofon Gain Regler**
Stellt den Verstärkungspegel des Mikrofons ein
- 2. Mikrofon EQ Regler 'Hi'**
10 dB Boost oder Cut der hohen Frequenzen
- 3. Mikrofon EQ Regler 'Lo'**
10 dB Boost oder Cut der tiefen Frequenzen
- 4. Mikrofon Ein/Aus/Talkover Schalter**
Wahlschalter zwischen Mikrofon Ein, Aus und Talkover. Bei Talkover wird der Musikpegel um -10dB gedämpft.
- 5. Kanaleingangswahlschalter**
Wahl der Eingangsquelle zwischen Phono/Line und USB. Die Phono und Line Eingänge werden auf der Rückseite (2) aktiviert.
- 6. Kanalgainregler**
Jeder Musikkanal besitzt einen eigenen Eingangsgainregler, um die Unterschiede bei den Eingangspegeln auszugleichen
- 7. Kanal EQ Regler 'Hi'**
15 dB Boost oder Cut der hohen Frequenzen

8. **Kanal EQ Regler 'Mid'**
15 dB Boost oder Cut der mittleren Frequenzen
9. **Kanal EQ Regler 'Lo'**
15 dB Boost oder Cut der tiefen Frequenzen
10. **Kanal Fader**
45mm Faderregler für die Lautstärke
11. **Crossfader**
45mm Crossfader, leicht auswechselbar durch die zwei äußeren Schrauben und den 5-pol. Steckverbinder.
12. **Kopfhörerpegelregler**
Stellt die Lautstärke im Kopfhörer ein, die von der Stellung des Monitor Pan Reglers und dem Split Cue Schalter abhängt.
13. **Kopfhörer Pan Regler**
Wählt die Mischung von Kanal 1 & 2, die im Kopfhörer vorgehört wird, bevor Sie in den Masterausgang eingeschleift wird. Ganz links wird nur Kanal 1 und ganz rechts nur Kanal 2 vorgehört. Durch Hin- und Herschieben des Faders erhält man eine Mischung beider Kanäle.
14. **Split/Mix Cue Wahlschalter für den Kopfhörer**
Die Stellung dieses Schalters bestimmt, wie die Kanäle vorgehört werden, wenn der Pan Regler (13) in der Mitte steht. Wenn Split Cue gewählt wird, kommt Kanal 1 auf der linken und Kanal 2 auf der rechten Seite durch. Wenn ‚Mix‘ gewählt wird, werden die Kanäle 1 & 2 gemischt.
15. **Master Ausgangsregler**
Dies verändert den Pegel des Mischpultausgangs zum Master Ausgang (Rückseite 5)

Funktionen & Anschlüsse auf der Rückseite



1. **Erdbuchse**
Zum Anschluss der Erdleiter von Plattenspielern, um Brummgeräusche zu vermeiden.
2. **Line/Phono Wahlschalter**
Zur Wahl des Phono oder Line Eingangs der Musikkanäle.
3. **Phono Eingang**
Cinch Phono Buchsen mit RIAA Entzerrung zum Anschluss von Plattenspielern.
4. **Line Eingang**
Standard Cinch Buchsen zum Anschluss von Line Geräten wie z.B. CD Spielern.
5. **Master Ausgang**
Ausgang der Stereosumme. Asymmetrische Cinch Ausgänge zum Anschluss an Aktiv-Boxen oder einen Verstärker.
6. **Netzeingang**
Eingangsbuchse für die Netzversorgung.

7. USB 1 Eingang

Datenaustausch zwischen Ihrem PC/Laptop und Kanal 1.

8. USB 2 Eingang

Datenaustausch zwischen Ihrem PC/Laptop und Kanal 2.

9. Betriebsschalter

Ein- und Ausschalten des Mischpults

Hinweis: Das Mischpult muss VOR dem Verstärker eingeschaltet werden.

Beschreibung der Frontplatte



1. Mikrofonbuchse

Asymmetrische 6,3mm Klinkenbuchse

2. Kopfhörerbuchse

Standard 6,3mm Klinkenbuchse zum Anschluss eines Kopfhörers

Technische Daten

Eingangsempfindlichkeit

Mikro:	2mV
Phono:	3mV
Line:	200mV

Ausgangspegel

Master:	4.5 ±0.5V
Kopfhörer:	1.5 ±0.3V 32 Ohm

Allgemein

Frequenzgang:	20Hz ~ 20KHz ±3dB (RIAA ±3dB)
Störabstand:	60dB
Kanalausgleich:	< 2.5dB @ 1KHz
Klirrfaktor:	<0.09% (1KHz) Ausgangspegel

Gewicht:	1.9Kg
Abmessungen:	270(T) x 178(B) x 85mm(H)

PRO-1 USB

PROFFESIONELE 2CH DJ-MIXER

Art. Nr.: 172.783



HANDLEIDING

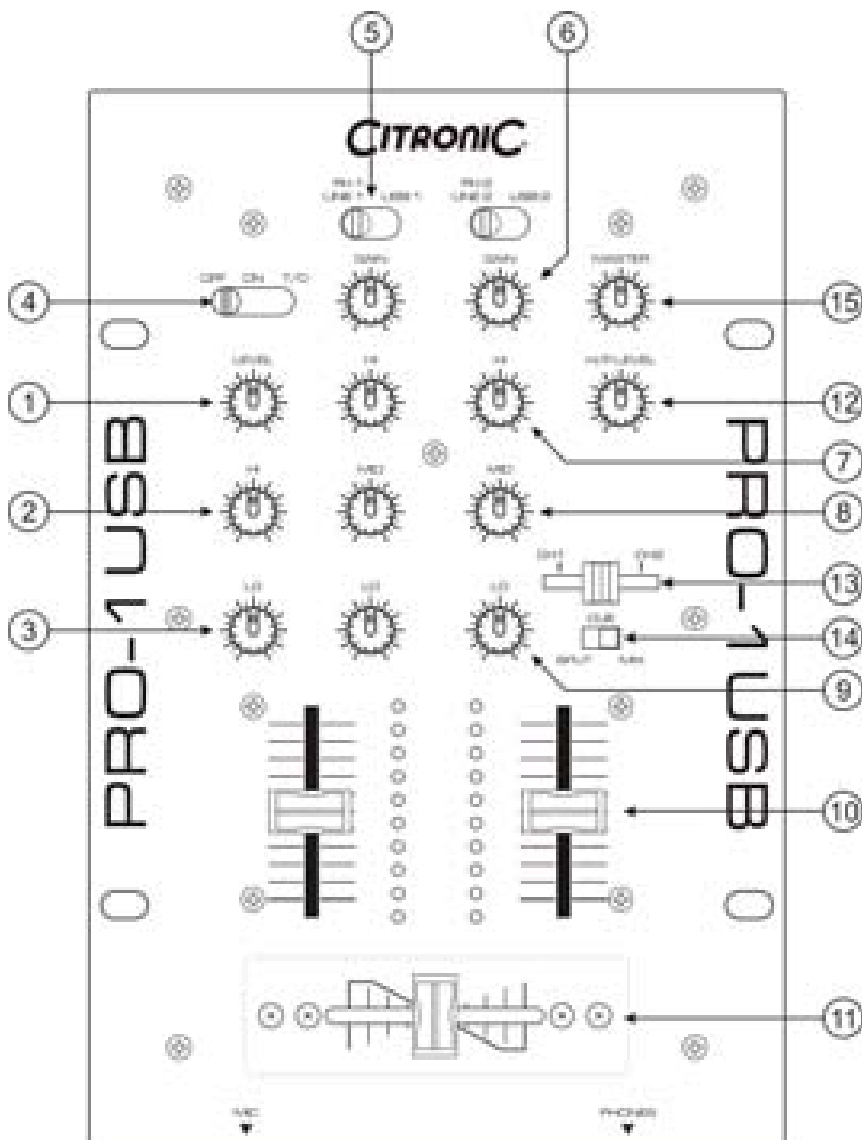
CITRONIC

DE PRO-1USB DJ Mengpaneel

WAARSCHUWING :

- Bewaar de verpakking zodat u indien het apparaat defect is, dit in de originele verpakking kunt opsturen om beschadigingen te voorkomen.
- Voordat het apparaat in werking wordt gesteld, altijd eerst een deskundige raadplegen.
- In het apparaat bevinden zich onder spanning staande onderdelen; open daarom NOOIT dit apparaat wanneer de adapter nog in het stopcontact zit.
- Bij het verwijderen van de plug uit de AC-ingang nooit aan het snoer trekken.
- Verwijder of plaats de adapter nooit met natte handen resp. uit en in het stopcontact.
- Indien de AC-socket in het apparaat beschadigd is dient dit door een vakman hersteld te worden.
- Indien het apparaat zo beschadigd is dat inwendige (onder)delen zichtbaar zijn mag de adapter NOOIT in het stopcontact worden geplaatst én het apparaat NOOIT worden ingeschakeld. Neem in dit geval contact op met uw dealer.
- Reparatie aan het apparaat dient te geschieden door resp. een vakman of een deskundige.
- Sluit de adapter alléén aan op een 230VAC / 50Hz stopcontact, verbonden met een 10-16A meterkastgroep.
- Toestel niet opstellen in de buurt van warmte bronnen zoals radiatoren etc. en niet op een vibrerende ondergrond plaatsen.
- Bij onweer altijd de adapter uit het stopcontact halen, zo ook wanneer het apparaat voor een langere tijd niet gebruikt wordt.
- Als u het apparaat lang niet gebruikt heeft en het weer wil gebruiken kan er condensatiewater ontstaan; laat het apparaat eerst op kamertemperatuur komen alvorens het weer in werking te stellen ; apparaat nooit in vochtige ruimten gebruiken.
- Om ongevallen in bedrijven te voorkomen móét rekening worden gehouden met de daarvoor geldende richtlijnen en moeten de aanwijzingen/waarschuwingen worden gevolgd.
- Het apparaat buiten bereik van kinderen houden.
- Zorg er altijd voor dat wanneer het apparaat wordt ingeschakeld ,alle regelaars en het mastervolume op minimaal staan.
- Gebruik geen schoonmaakspray om de regelaars te reinigen. Restanten van deze spray zorgen ervoor dat smeer en stof ophopen in de regelaars. Raadpleeg bij storing te allen tijde een deskundige.
- Zorg dat uw handen schoon zijn tijdens het gebruik.
- Gebruik geen overmatige kracht bij het bedienen van de schakelaars en knoppen.

Beschrijving van het front-paneel



Kenmerken & Bedienung

- 1. Microfoon Ingangsregelaar**
regelt het microfoon ingangsniveau.
- 2. Microfoon EQ regelaar Hi**
regelt + - 10 dB variatie van hoge frequenties.
- 3. Microfoon EQ regelaar Lo**
regelt + - 10 dB variatie van lage frequenties.
- 4. Talkover-On-Off switch**
de mic kan aan- of uit geschakeld worden én talkover kan ingeschakeld worden . Het muzieksignaal wordt dan 10 dB worden verzwakt.
- 5. Keuzeschakelaars**
hiermee wordt een ingang gekozen uit Phono en Line of USB. De Phono/Line switch bevindt zich aan de achterzijde.
- 6. Gain regelaars**
ledere ingang heeft een ingangsniveau regeling.
- 7. Kanaal Hi regelaars**
regelt + - 15 dB variatie van hoge frequenties.
- 8. Kanaal Mid regelaars**

regelt + - 15 dB variatie van mid frequenties.

9. Kanaal Lo regelaars

regelt + - 15 dB variatie van lage frequenties.

10. Kanaal volumeregeling

regelt het muziekvolume.

11. Crossfader

mengt de 2 kanalen , te vervangen door de schroeven los/dicht te draaien en de connector te verwijderen/aan te sluiten.

12. Koptelefoon nivauregeling

regelt het muziekniveau in de koptelefoon en is afhankelijk van de stand van switch 14.

13. Koptelefoon Panregelaar

varieert de mix tussen kanaal 1 en 2

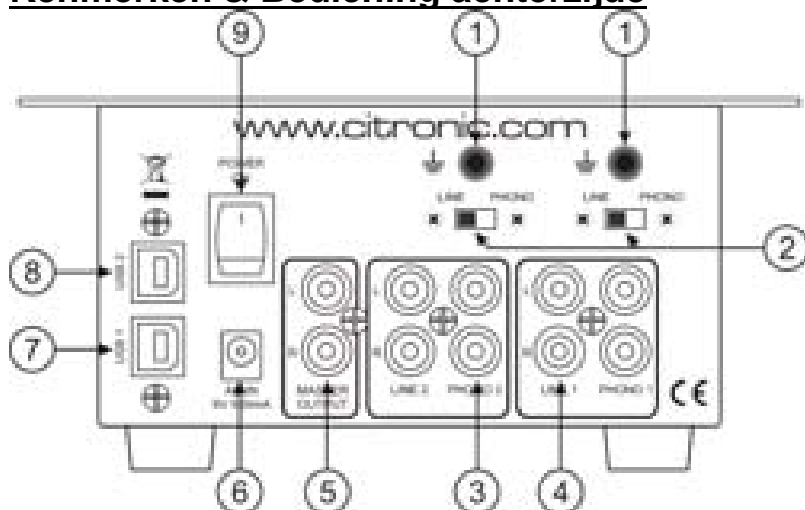
14. Koptelefoon (Split/Mix) Cue switch

wanneer de Panregelaar (13) in het midden staat én de switch staat op Split zal kanaal 1 links in de koptelefoon te horen zijn en kanaal 2 rechts. Indien de switch op Mix staat is een mix van beide kanalen in de koptelefoon te horen.

15. Masterregelaar

hiermee is het uitgangssignaal op uitgang 5 (achterzijde) te regelen .

Kenmerken & Bediening achterzijde



1. Aardschroef

de aardeaansluiting van platenspelers dient hier aangesloten te worden.

2. Line/Phono switch

keuzeschakelaars om het juiste ingangsniveau te kiezen.

3. Phono ingangen

hier moeten de audiouitgangen van platenspelers worden aangesloten.

4. Line ingangen

hier moeten de audiouitgangen van CD-en DVD spelers worden aangesloten.

5. Master uitgangen

uitgangen om op een versterker of actieve speaker aan te sluiten.

6. AC ingang

de 9V-adapter dient hier aangesloten te worden.

7. USB1 ingang

op deze aansluiting dient een PC/laptop aangesloten te worden.

8. USB2 ingang

op deze aansluiting dient een PC/laptop aangesloten te worden.

9. Aan/Uit schakelaar

zorg ervoor dat bij in-en uitschakelen alle regelaars op minimum staan en de versterker uit staat om onherstelbare schade te voorkomen.

Kenmerken & Bediening Voorzijde



- 1. Microfoon aansluiting**
ingang voor 6.35 mm Jack-plug.
- 2. Koptelefoon aansluiting**
uitgang voor 6.35 mm Jack-plug.

Technische Data

Ingangsgevoeligheid

Microfoon:	2mV
PickUp	3mV
Line:	200mV

Uitgangsniveau

Master:	4.5 ±0.5V
Hoofdtelefoon:	1.5 ±0.3V 32 Ohm

Algemeen

Frequentiebereik:	20Hz ~ 20KHz ±3dB (RIAA ±3dB)
Sign/Ruis Verhouding:	60dB
Kan. verschil :	< 2.5dB @ 1KHz
Vervorming:	<0.09% (1KHz) Ausgangspegel

Gewicht:	1.9Kg
Afmetingen:	270(T) x 178(B) x 85mm(H)



For the Full Product Range Visit....
www.citronic.com



CITRONIC®